

# VINATENGLS UNGLINGA OG STUÐNINGUR VINA EFTIR UPPRUNA

Þau tengsl sem unglingar mynda við flutning til nýs lands geta ráðið miklu um líðan þeirra og velferð. Markmið rannsóknarinnar var að varpa ljósi á vinatengsl eftir uppruna unglinga. Kannaður var fjöldi vina af íslenskum og erlendum uppruna og stuðningur frá þeim, tengsl vinafjölda og hlutfalls nemenda af erlendum uppruna í skóla þátttakenda og tengsl aldurs við flutning til Íslands og vinafjölda. Gögnum var safnað með spurningalistakönnun sem lögð var fyrir í níu grunnskólum. Alls svöruðu 806 unglingar úr 8., 9. og 10. bekk könnuninni og var svarhlutfall 82%. Niðurstöður sýndu að vinir tilheyrðu frekar sama upprunahópi en hópi af ólíkum uppruna. Eftir því sem hlutfall nemenda af erlendum uppruna var hærra í skóla jukust líkur á að ungmenni af íslenskum uppruna ættu vini af erlendum uppruna. Því yngri sem ungl-ingur var við flutning til Íslands, þeim mun líklegra var að hann ætti marga vini af íslenskum uppruna.

Efnisorð: vinatengsl, unglingar, vinastuðningur, uppruni, fjölbreytni í skólaumhverfi

## INNGANGUR

Vinir eru börnum og unglिंगum mikilvæg uppspretta félagsskapar, stuðnings, viðurkenningar og náandar. Á unglingsárunum dýpka jafnan tengsl vina frá því sem áður var og mikilvægi þeirra í lífi unglingsins eykst samfara auknu sjálfstæði frá foreldrum (Bagwell og Bukowski, 2018; Hartup og Stevens, 1997; Sigrún Aðalbjarnardóttir, 2019). Sameiginleg áhugamál eru oft grundvöllur vinatengsla og máltækið „líkur sækir líkan heim“ á hér við því vinir eiga að jafnaði ýmislegt fleira sameiginlegt en áhugamálin. Rannsóknir frá Bandaríkjunum og öðrum vestrænum ríkjum sýna til að mynda að unglingar hafa tilhneigingu til að tengjast frekar vinaböndum innan eigin þjóðernishóps en út fyrir hann (sjá t.d. Graham o.fl., 2009; Titzmann o.fl., 2012). Íslenskar rannsóknir benda til þess að ungmenni af erlendum uppruna eignist færri vini af íslenskum uppruna en þau myndu kjósa (Gestur Guðmundsson, 2013; Hermína Gunnþórsdóttir og Lilja Rós Aradóttir, 2021; Nína V. Magnúsdóttir, 2010) og þau upplifi frekar að vera höfð út undan eða vera strítt í

jafningjahópi (Anh-Dao Tran og Samúel Lefever, 2018; Hrefna Guðmundsdóttir og Hanna Ragnarsdóttir, 2013). Með hliðsjón af mikilvægi vina fyrir líðan unglunga og sjálfsmynd er þetta áhyggjuefni og er víða kallað eftir frekari rannsóknum á vinatengslum ungmenna af erlendum uppruna í fjölbreyttum samfélögum (Motti-Stefanidi, 2019).

Langtímarannsóknir hafa leitt í ljós að vinatengsl við einhvern af öðrum uppruna geta ýtt undir félagslega færni, aukið samkennd og dregið úr fordómum (Titzmann o.fl., 2015; Tropp o.fl., 2012). Þó virðist sem slík vinatengsl séu ekki jafn stöðug yfir tíma og tengsl vina sem eru af sama uppruna (Rude og Herda, 2010). Vísbendingar eru um að minni nánd sé í vinasamböndum vina af ólíkum uppruna og í sumum rannsóknum kemur fram að ungmenni af fyrstu kynslóð innflytjenda kjósi að sækja stuðning til vina sem einnig eru með innflytjendabakgrunn (Kim o.fl., 2012).

Í greininni er sagt frá rannsókn sem beindist að tengslum unglunga við vini með hliðsjón af uppruna. Sjónum er beint að fjölda vina af íslenskum og erlendum uppruna, eftir uppruna unglunga, hlutfalli innflytjenda í skóla þátttakenda og aldri við flutning til Íslands. Kannað er hvort munur finnst eftir uppruna unglunga á því hvort vinir eru í sama skóla, bekk eða utan skólans. Þá verður stuðningur frá vinum til skoðunar. Rannsóknin er sú fyrsta sinnar tegundar hér á landi. Brýnt er að kanna tengsl og gæði vinatengsla unglunga af erlendum uppruna enda geta þessi tengsl haft áhrif á líðan þeirra, aðlögun í nýju samfélagi og tengslanet til framtíðar. Tilgangur rannsóknarinnar er einnig að varpa ljósi á þessi tengsl vegna þeirra vísbendinga sem þar er að finna um félagslega stöðu í nútíð jafnt sem framtíð. Mikilvægt er að koma snemma auga á hvort og við hvaða aðstæður sú staða er á jaðri samfélagsins eða hvort tengslin endurspeglar virka þátttöku og áhrif í íslensku samfélagi til jafns við aðra. Slíkar upplýsingar nýtast til að skipuleggja úrræði til að bæta félagslega stöðu þar sem við á og auka og bæta samgang og tengsl barna og unglunga í fjölbreyttu samfélagi.

## FRÆÐILEGUR BAKGRUNNUR

Vinátta er byggð á sjálfstæðu vali og gagnkvæmum áhuga unglunga á samskiptum og tengslum. Í fræðilegri umræðu eru hugtökin einsleitni (e. homophily) og nálægð (e. propinquity) áberandi og þetta tvennt talið ráða miklu um það hvort vinatengsl þróast. Einsleitni felst í líkindum meðal vina (Hartup og Stevens, 1997). Þar er átt við að líklegt sé að nánir vinir séu af sama kyni, aldri, uppruna og skapgerð. Einnig hefur komið fram að líklegt er að hegðun og lífsstíll vina sé svipaður, svo sem hvað varðar líkamlega virkni (Simpkins o.fl., 2013) eða neyslu vímuefna (Kiuru o.fl., 2010). Nálægð vísar til þess að einstaklingar þurfi að vera nærri hver öðrum í tíma og rúmi til að eiga möguleika á að tengjast vinaböndum. Ekki síst er hér átt við að félagslegar aðstæður dragi saman einstaklinga sem hafa sambærilega stöðu og eiginleika en það eykur aftur líkur á tengslum (Feld, 1982; Kao o.fl., 2019). Í þessu efni skiptir hverfi og skóli máli, íþrótt- og frí- stundastarf og önnur starfsemi sem leiðir ungmenni saman.

## Vinatengsl og uppruni unglunga

Þær íslensku rannsóknir sem liggja fyrir um vinátta og tengsl barna og unglunga benda til

Þess að tengsl nemenda af erlendum uppruna við skólafélaga séu ekki alltaf með besta móti. Auk þess að finnast erfitt að eignast íslenska vini (Gestur Guðmundsson, 2013; Nína V. Magnúsdóttir, 2010) upplifa nemendur af erlendum uppruna í 6., 8. og 10. bekk bekkjarbrag að jafnaði með neikvæðara móti en nemendur af íslenskum uppruna (Eyrún María Rúnarsdóttir og Rúnar Vilhjálmsson, 2015). Í könnun Rannsóknna og greiningar kemur fram að hærra hlutfalli nemenda af erlendum uppruna í grunn- og framhaldsskóla líður illa í skólanum, hefur verið strítt og á erfiðara með að leita stuðnings hjá vinum en nemenda af íslenskum uppruna (Ingibjörg Eva Þórisdóttir, 2018). Meðal nemenda 5.–7. bekkjar kom einnig fram að nemendur sem töluðu erlent tungumál heima hjá sér hittu vini sjaldnar, áttu færri vini og þeim var frekar strítt en nemendum með íslensku talaða heima (Hrefna Guðmundsdóttir og Hanna Ragnarsdóttir, 2013). Þrátt fyrir þá dökku mynd sem dregin er upp hér ber að hafa fyrirvara þar sem um fáar rannsóknir er að ræða og frekari upplýsinga er þörf til að hægt sé að draga ályktanir um vinatengsl ungmenna af erlendum uppruna.

Samkvæmt tölum frá Hagstofu Íslands (2019) er algengast að innflytjendur búi á Íslandi í fimm ár eða skemur. Þetta getur haft veruleg áhrif á myndun og þróun vinatengsla þessa hóps hér á landi. Eðlilegt er að vinatengsl milli unglinga af ólíkum uppruna komist ekki á strax eftir flutning og einnig er eðlilegt að þróun og dýpkun slíkra tengsla taki tíma. Þetta staðfesta erlendar rannsóknir. Til að mynda kom fram í þýskri rannsókn að með tímanum fjölgaði innfæddum vinum innflytjendaunglinga (Titzman og Silbereisen, 2009). Þá sýndi nýleg bandarísk rannsókn að unglingar af fyrstu kynslóð innflytjenda tengdust vinaböndum sína á milli í meiri mæli en þeim sem voru af síðari kynslóð innflytjenda (McMillan, 2019). Einnig leiddi rannsókn á stöðu flóttamanna í Noregi í ljós að stuðningur innlendra vina jókst með tímanum (Oppedal og Idsoe, 2015).

Aðrir þættir geta haft áhrif á tengslin, og má þar nefna möguleika í umhverfinu til að tengjast vinum af öðrum uppruna, til dæmis í íþrótt- og frístundastarfi. Tíðni vinatengsla á milli ungmenna af ólíkum uppruna eykst í skólum og bekkjum þar sem fjölbreytileikinn er mikill (Bohman og Miklikowska, 2020) en aðeins upp að tilteknu marki, sem bendir til þess að fleira þurfi að koma til (Leszczensky og Stark, 2020). Búast má við að í íslenskum skólum, sem eru fjölbreyttir hvað varðar tungumála- og menningarbakgrunn nemenda, séu vinasambönd milli ungmenna af ólíkum uppruna algengari en þar sem færri nemendur eru af erlendum uppruna. Sé tekið mið af rannsókn þeirra Berglindar Rósar Magnúsdóttur, Auðar Magníðs Auðardóttur og Kolbeins Stefánssonar (2020) á samsetningu íbúa í hverfum á höfuðborgarsvæðinu hafa hverfi þróast í átt til aukinnar einleitni þegar kemur að uppruna íbúa. Sú þróun dregur úr samgangi nemenda af ólíkum uppruna og þar með reynslu sem getur aukið víðsýni og samkennd.

## Vinatengsl og stuðningur vina

Áður var vikið að þeim gæðum sem fylgja traustri vináttu, svo sem félagsskap sem vinurinn veitir, viðurkenningu og stuðningi. Athygli er hér beint að þeim hliðum og birtingarmyndum vináttu sem eru jákvæðar og uppbyggilegar; að stuðningi vina sem bætir líðan og að verndandi eiginleikum vináttunnar. Mikilvægt er þó að hafa í huga að vinátta tekur á sig ýmsar myndir, í samskiptum vina skiptast stundum á skin og skúrir og þrýstingur félaga

getur haft neikvæðar afleiðingar.

Rannsóknir sýna að félagslegur stuðningur vina er mikilvægur unglingum sem hafa flutt til nýs lands (Kovacev og Shute, 2004; Thomas og Choi, 2006). Við þessar aðstæður geta nýir vinir haft það þýðingarmikla hlutverk að sýna skilning og umhyggju og veita upplýsingar og aðstoð (Hartup og Stevens, 1997). Einn náinn vinur er gulls ígildi en eftir því sem ungmenni eiga fleiri vini, þeim mun líklegri eru þau til að upplifa vini sína umhyggju-sama, traustsins verða og styðjandi (Flynn o.fl., 2017).

Aboud og félagar (2003) komust að því að gæði í vinasamböndum voru sambærileg hvort sem vinir voru af sama uppruna eða ekki en að ungmennum þætti betra að leita til vina af sama uppruna til að ræða persónuleg mál. Fleiri rannsóknir hafa sýnt meiri nánd í vinasamböndum þegar upprunninn er sá sami en þegar hann er ólíkur (Kao og Joyner, 2004; Schneider o.fl., 2007) og stöðugleiki yfir tíma verður þá jafnframt meiri (Rude og Herda, 2010). Þá hafa fundist tengsl þess að eiga vin úr sama upprunahópi við aukið sjálfstraust og minni líkur á þunglyndi (McGill o.fl., 2012). Fyrirgreindar rannsóknir eiga það sammerkt að fjalla um samskipti og tengsl ungmenna sem tilheyra mismunandi upprunahópum en eru ekki endilega innflytjendur sjálfir. Þegar sérstaklega er litið til hóps ungra innflytjenda hefur komið í ljós að þeir sækja frekar til annarra innflytjenda eftir stuðningi til að takast á við áskoranir og streitu (Kim o.fl., 2012). Hoare (2019) komst einnig að því í rannsókn sinni að tengsl við vini af sama uppruna sköpuðu öruggt rými til sjálfsmyndarleitar, gagnkvæms stuðnings, skilnings og viðurkenningar. Svo virðist sem gott traust ríki við þessar aðstæður og hlýtur að teljast eðlilegt að einstaklingar sækja aðstoð til þeirra sem eiga sér sambærilegan reynsluheim og eru líklegri en aðrir til að sýna skilning á aðstæðum viðkomandi.

Stórt og fjölbreytt tengslanet eykur líkur á að sækja megi aðstoð og stuðning í hvers konar aðstæðum. Við flutning milli landa felst eitt verkefnið í því að skapa ný tengsl á nýjum stað og það tekur yfirleitt nokkurn tíma. Mikilvægt er að auka möguleika ungmenna í þessari stöðu til að stofna til tengsla við jafnaldra, ekki eingöngu við þá sem einnig eru nýfluttir. Önnur ástæða þess að mikilvægt er að skoða og hvetja til vináttu milli ungs fólks af ólíkum uppruna er hvernig hún getur dregið úr fordómum, aukið skilning á aðstæðum annarra (Pettigrew og Tropp, 2008; Titzmann o.fl., 2015; Tropp o.fl., 2012) og dregið úr kvíða fyrir samskiptum við fólk úr öðrum hópum (Florack o.fl., 2014). Rannsóknir á slíkum vinasamböndum hafa einnig leitt í ljós ávinning fyrir ungmenni í meirihlutahópi í formi aukinnar góðvildar og félagsfærni (Lease og Blake, 2005) og verndandi áhrif vináttunnar fyrir ungmenni í minnihlutahópum sem verða fyrir aðkasti, mismunun eða fordómum (Liu o.fl., 2020). Í þessum rannsóknum kom meðal annars fram að það dró úr þunglyndiseinkennum og jók sjálfstraust hjá þeim sem urðu fyrir mismunun ef þeir áttu vini úr meirihlutahópi.

## MARKMIÐ OG RANNSÓKNARSPURNINGAR

Góð tengsl við vini og önnur félagsleg tengsl unglinga af erlendum uppruna eru þýðingarmikil (Thomas og Choi, 2006). Traust vinatengsl bæta líðan og veita stuðning en geta einnig verið eins konar lykill að nýju samfélagi og tengslaneti til framtíðar (Hoare, 2019; Kim o.fl., 2012). Í þessu efni er ekki síður mikilvægt að tengsl myndist milli unglinga af ólíkum uppruna til að auka víðsýni og samkennd í fjölbreyttu samfélagi og tryggja tækifæri til

virkrar þátttöku og áhrifa allra (Titzmann o.fl., 2015). Markmið rannsóknarinnar var að varpa ljósi á vinatengsl eftir uppruna unglunga. Í því fólst að kortleggja fjölda vina eftir uppruna og í tengslum við hlutfall ungmenna af erlendum uppruna í skóla og að kanna hvernig aldur við flutning til Íslands tengdist vináttu. Þá var rýnt í mat unglunga á stuðningi frá vinum. Leitað var svara við eftirfarandi rannsóknarspurningum:

1. Fer vinafjöldi eftir uppruna unglunga og hver er uppruni vinanna?
2. Eru vinirnir í sama skóla og bekk og er munur á þessu eftir því hvort uppruni unglunga er íslenskur eða erlendur?
3. Hvernig tengist hlutfall nemenda af erlendum uppruna og lengd búsetu á Íslandi vináttu?
4. Hversu auðvelt er að fá stuðning frá vinum og er munur á því eftir uppruna?

## AÐFERÐ

Rannsóknin sem hér er kynnt er byggð á gögnum úr þversniðsrannsókn sem nefnist Vina-tengsl í fjölmenningsmatsfélagi sem var safnað með spurningalistakönnun. Gagnasöfnun fór fram á vormisseri 2018 og lögðu þjálfarar rannsakendur spurningalista fyrir nemendur í 8.–10. bekk í níu grunnskólum. Þar af voru fjórir skólar á höfuðborgarsvæðinu og fimm utan höfuðborgarsvæðisins (Reykjanes, Vesturland, Vestfirðir og Norðurland).

## Þátttakendur

Með markmiðsúrtaki voru valdir til þátttöku skólar með ýmist hátt hlutfall, miðlungs eða lágt hlutfall innflytjenda (sjá nánar Töflu 1). Valdir voru tveir skólar í hverfi þar sem vitað var að fáir innflytjendur bjuggu en sjö skólanna voru í hverfum þar sem gera mátti ráð fyrir miðlungs háu hlutfalli íbúa af erlendum uppruna eða verulegum hluta. Leitast var við að velja stærri skóla og minni og skóla í hverfum þar sem vænta mátti góðrar félags- og efnahagslegrar stöðu íbúa og aðra þar sem vænta mátti síðri stöðu. Alls svöruðu 806 unglingar spurningalistunum og var svarhlutfall 82%. Kynjahlutföll voru þannig að örlítið fleiri piltar svöruðu, eða 414 (51,5%) á móti 390 stúlkum (48,5%), en ekki er vitað um kyn tveggja unglunga. Alls svaraði 281 (35%) unglingur úr 8. bekk, 231 (29%) úr 9. bekk og 293 (36%) úr 10. bekk. Þá voru 664 (82%) þátttakendur fæddir á Íslandi og 142 (18%) í öðru landi en Íslandi. Spurningalistinn var einungis tiltækur á íslensku og töldust 11 unglingar, að mati kennara þeirra, ekki hafa öðlast nægilega færni í íslensku til að svara listanum og tóku því ekki þátt.

## Mælitæki

Vinatengsl þátttakenda voru skoðuð með hliðsjón af bakgrunnsþáttunum uppruna, hlutfalli nemenda af erlendum uppruna í skóla þátttakenda og aldri við flutning til Íslands. Uppruni þátttakenda var miðaður við fæðingarland foreldra og flokkaður í þrennt. Flokkarnir voru: 1) báðir foreldrar fæddir á Íslandi, 2) báðir foreldrar fæddir í öðru landi en Íslandi, og 3) annað foreldri fætt í öðru landi en Íslandi. Útbúnir voru fjórir flokkar fyrir skóla eftir hlutfalli nemenda af erlendum uppruna og byggðist sú skilgreining á því að báðir foreldrar væru fæddir í öðru landi en Íslandi. Í fyrsta flokknum voru þrjár skólar sem voru með

allt að 10% nemenda af erlendum uppruna, í næsta flokki þrír skólar með 11–20% nemenda af erlendum uppruna, í þriðja flokki tveir skólar með 21–30% nemenda af erlendum uppruna og í síðasta flokknum einn skóli með 55% nemenda af erlendum uppruna. Loks var útbúin breyta sem lýsti aldri við flutning til Íslands og voru þar þrír flokkar (flutti 0–5 ára, 6–11 ára eða 11–15 ára).

Spurt var um fjölda vina í tveimur spurningum. Hugtakið vinir var útskýrt á eftirfarandi hátt: „Vinir eða vinkonur eru til dæmis einhverjir sem þú getur talað um persónulega hluti við, hringt í til að spjalla eða kíkt í heimsókn til.“ Í fyrri spurningunni var spurt um fjölda íslenskra vina og í þeirri síðari um fjölda vina sem væru frá öðru landi en Íslandi. Svarmöguleikar voru sex: 1) ég á engan slíkan vin, 2) ég á einn slíkan vin, 3) ég á 2–3 slíka vini, 4) ég á 4–6 slíka vini, 5) ég á 7–10 slíka vini og 6) ég á 11 eða fleiri slíka vini. Til einföldunar var svarmöguleikum fækkað í fjóra fyrir greiningu gagna með því að leggja saman liði 2 (einn vinur) og 3 (2–3 vinir) og liði 5 (7–10 vinir) og 6 (11 eða fleiri vinir).

Kannað var hvernig þátttakendur mátu félagslegan stuðning frá vinum með uppruna á Íslandi og vinum með uppruna í öðru landi og var spurt um stuðninginn í tveimur spurningum, í annarri um íslenska vini og í hinn um erlenda vini. Notuð var íslensk útgáfa mælitækisins Support Exchange Questionnaire-Children Inventory (SEQ-C) (Jórlaug Heimisdóttir o.fl., 2010) með 12 spurningum sem meta fjóra undirþætti stuðnings með þremur spurningum fyrir hvern þátt. Þeir eru: Tilfinningalegur stuðningur (t.d. „Hve auðvelt eða erfitt væri fyrir þig að fá umhyggju og hlýju frá vini/vinkonu þinni?“), ráðgjöf (t.d. „Hve auðvelt eða erfitt væri fyrir þig að fá ráð varðandi námið“), verklegur stuðningur (t.d. „Hve auðvelt eða erfitt væri fyrir þig að fá aðstoð við ýmis verk?“) og efnislegur stuðningur (t.d. „Hve auðvelt eða erfitt væri fyrir þig að fá meira en 1000 krónur að láni?“). Svarmöguleikar voru fjórir: Mjög erfitt, frekar erfitt, frekar auðvelt og mjög auðvelt. Svör voru lögð saman fyrir hvern ofangreindan undirþátt og mynduðu skor á bilinu 3–12. Áreiðanleikaprófið Cronbachs Alpha sýndi góðan áreiðanleika og voru gildi þess fyrir þættina á bilinu 0,84–0,93. Til að meta heildarstuðning frá vinum eftir fjórum stuðningsþáttum var hæsta skor stuðnings notað, hvort sem það var fyrir stuðning vina af íslenskum eða erlendum uppruna.

## Framkvæmd og gagnagreining

Spurningalistinn var forþrifaður af sex ungmennum í því skyni að kanna hve langan tíma tæki að svara og hvort orðfæri og framsetning væri skýr. Í kjölfar forþrífunar voru leiðbeiningar lagfærðar á nokkrum stöðum. Það tók ungmennin 20–40 mínútur að svara listanum. Rannsóknin var tilkynnt til Persónuverndar (nr. S8478) og var þágildandi lögum um persónuvernd og meðferð persónuupplýsinga nr. 77/2000 fylgt. Rannsóknaráætlun var send vísindasiðanefnd Háskóla Íslands til umsagnar (nr. 17-029) og hlaut hún brautargengi að lokinni umfjöllun. Nafnleysi þátttakenda í rannsókn var meðal annars tryggt með því að ekki var spurt spurninga sem hægt var að rekja til einstaklinga.

Aflað var leyfis fyrir rannsókninni hjá viðkomandi yfirvaldi í sveitarfélögunum og hjá skólastjórnendum. Upplýsingabréf var sent í tölvupósti til allra foreldra frá skólunum og þannig gafst þeim færi á að hafna þátttöku unglingsins í rannsókninni. Skýrt var tekið fram í upplýsingum til þátttakenda að þeir gætu hætt þátttöku hvenær sem væri og sleppt spurn-

ingum sem þeir vildu ekki svara. Spurningalistakönnunin var rafræn og vistuð í forritinu Qualtrics á vegum Menntavísindastofnunar Háskóla Íslands. Að svörum lokinni var svæði könnunarinnar lokað og gögn eingöngu aðgengileg rannsakendum, varin með lykilorði.

SPSS-forritið var notað við úrvinnslu gagna. Hlutfall svara um fjölda vina var reiknað ásamt meðalfjölda vina og niðurstöður sýndar í töflum og myndum. Munur á milli hópa var kannaður með tölfræðiþrófunum kí-kvaðrat og ANOVU. Bonferroni-eftirapróf var notað til að kanna hvar marktækur munur á hópum kæmi fram.

## NIÐURSTÖÐUR

Við kortlagningu vinatengsla var tekið mið af uppruna, hlutfalli nemenda af erlendum uppruna í þátttökuskólum og aldri við flutning til Íslands. Tafla 1 sýnir fjölda og hlutfall þátttakenda eftir þessum þremur bakgrunnspáttum. Fæðingarland foreldra var í ríflega 70% tilfella Ísland og í 17% tilfella voru báðir foreldrar fæddir í öðru landi en Íslandi. Fram kom að mikill meirihluti (74%) þátttakenda var í skólum þar sem 20% eða lægra hlutfall nemenda var af erlendum uppruna. Hlutfallstölur byggjast á því að báðir foreldrar séu fæddir í öðru landi en Íslandi en hlutfallið væri vissulega hærra í sumum skólum ef skilgreiningin hefði einnig tekið til þess þegar annað foreldri var fætt í öðru landi. Mikill meirihluti (84%) unglinga sem svöruðu spurningu um hvort og hvenær þeir fluttu til Íslands var fæddur á Íslandi og hærra hlutfall þeirra hafði flutt til Íslands snemma á ævinni en síðar.

**Tafla 1. Fjöldi og hlutfall þátttakenda í úrtaki eftir uppruna, hlutfalli nemenda af erlendum uppruna í skóla og aldri við flutning til Íslands**

	Fjöldi	Hlutfall
Uppruni. Fæðingarland foreldra		
Báðir foreldrar fæddir á Íslandi	572	71%
Báðir foreldrar fæddir erlendis	137	17%
Annað foreldri fætt erlendis	96	12%
Hlutfall nemenda af erlendum uppruna í skóla		
0–10% (3 skólar)	304	38%
11–20% (3 skólar)	288	36%
21–30% (2 skólar)	152	19%
51–60% (1 skóli)	62	6%
Aldur við flutning til Íslands		
Fædd(ur) á Íslandi	672	84%
Flutti til Íslands 0–5 ára	75	9%
Flutti til Íslands 6–11 ára	32	4%
Flutti til Íslands 12–15 ára	20	3%

Fjallað verður um niðurstöður með hliðsjón af rannsóknarspurningunum í þremur köflum. Í fyrsta kafla er vinnafjöldi unglunga kortlagður eftir uppruna þeirra og hvort vinir voru í sama skóla og bekk. Einnig er þar varpað ljósi á vinatengsl eftir því hvert hlutfall nemenda af erlendum uppruna var í skóla. Kafli tvö fjallar um það hvernig lengd búsetu á Íslandi tengdist vináttu. Þetta eru viðfangsefni fyrstu þriggja rannsóknarspurninganna. Í síðasta niðurstöðukaflanum er fjallað um stuðning frá vinum eftir uppruna í takt við fjórðu rannsóknarspurningu.

## Fjöldi vina og uppruni unglunga

Í því skyni að kortleggja vinatengsl var vinnafjöldi unglunga skoðaður eftir því hver uppruni þeirra var og einnig eftir því hver uppruni vinanna var. Tafla 2 sýnir niðurstöður um fjölda íslenskra vina og vina af erlendum uppruna eftir fæðingarlandi foreldra.

**Tafla 2. Vinnafjöldi eftir uppruna þátttakenda og uppruna vina þeirra**

	Báðir foreldrar fæddir á Íslandi	Báðir foreldrar fæddir erlendis	Annað foreldri fætt erlendis
Fjöldi íslenskra vina			
Enginn	0%	9%	3%
1–3 vinir	15%	19%	16%
4–6 vinir	21%	22%	22%
7 eða fleiri vinir	63%	50%	60%
Fjöldi vina af erlendum uppruna			
Enginn	25%	7%	9%
1–3 vinir	48%	31%	45%
4–6 vinir	17%	15%	21%
7 eða fleiri vinir	10%	47%	24%

Taflan sýnir að nokkuð var um að unglingar af erlendum uppruna ættu engan íslenskan vin, en þetta átti við um 9% þeirra sem áttu báða foreldra fædda í öðru landi. Í þessum hópi sögðust 19% eiga fáa íslenska vini (1–3 vinir). Aðeins tveir unglingar af íslenskum uppruna áttu engan vin og hærra hlutfall þeirra sagðist eiga marga íslenska vini (63%) en þeirra sem voru af erlendum uppruna (50%). Kí-kvaðrat-prófið sýndi fram á marktækan mun á hópunum:  $\chi^2(6, N = 801) = 50,1, p = 0,000$ . Þegar skoðaður er fjöldi vina frá öðru landi en Íslandi áttu fleiri íslenskir unglingar enga slíka vini eða 25% á móti 7% þegar báðir foreldrar voru fæddir í öðru landi en á Íslandi. Mun fleiri unglingar af erlendum uppruna áttu marga vini sem einnig voru með erlendan bakgrunn, eða 47%. Unglingar af íslenskum uppruna sem áttu sjö eða fleiri vini af erlendum uppruna voru 10%. Munur á



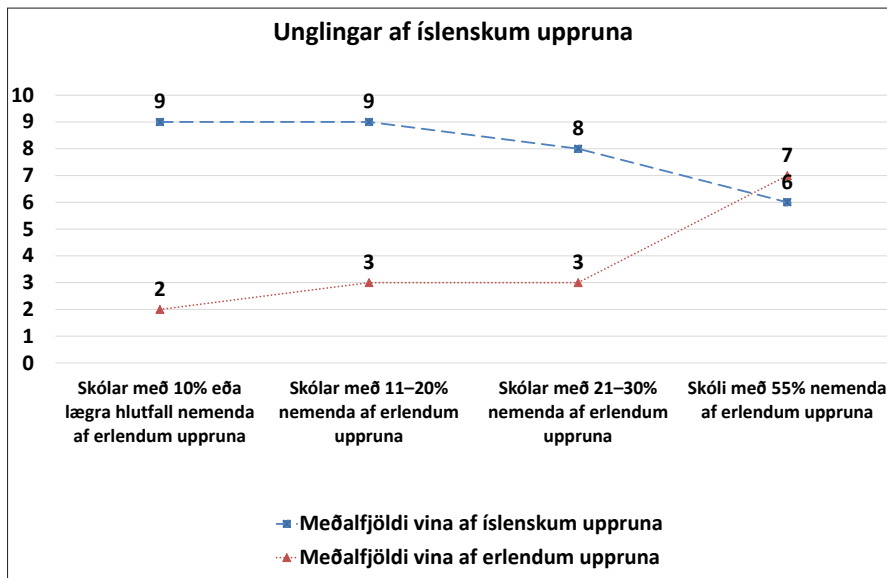
hópum reyndist einnig marktækur samkvæmt kí-kvaðrat-prófinu:  $X^2(6, N = 799) = 118,2$ ,  $p = 0,000$ .

Þegar upprunahópar voru bornir saman með tilliti til þess hlutfalls sem sagðist eiga marga vini sem teldust til sama uppruna átti hærra hlutfall unglunga af íslenskum uppruna sjö eða fleiri íslenska vini (63%) en unglingar af erlendum uppruna sem áttu sjö eða fleiri vini sem einnig voru af erlendum uppruna (47%). Unglingar af erlendum uppruna voru líklegri til að eiga einn til sex vini af erlendum uppruna (46%) borið saman við hlutfall vina af íslenskum uppruna hjá íslensku þátttakendum (36%).

Unglingar sem áttu annað foreldri frá öðru landi lentu mitt á milli hópanna þar sem báðir foreldrar voru annaðhvort frá Íslandi eða öðru landi. Til að mynda var sjaldgæfara að þeir ættu engan íslenskan vin (3%) en þegar báðir foreldrar voru fæddir erlendis (9%). Lægra hlutfall í þeim hópi átti sjö eða fleiri vini af erlendum uppruna (24%) en í hópnum þar sem báðir foreldrar voru fæddir í öðru landi en Íslandi (47%). Um 1% úrtaksins, eða níu unglingar, sagðist hvorki eiga íslenskan vin eða vinkonu né vin eða vinkonu frá öðru landi.

Kannað var hve margir vinanna voru í sama bekk, í sama skóla eða utan skóla þátttakenda. Fram kom að 43% sögðust eiga sjö eða fleiri vini eða vinkonu í sama bekk, 35% áttu sjö eða fleiri vini í sama skóla (en ekki í sama bekk) og 43% sögðust eiga sjö eða fleiri vini sem væru ekki í sama skóla. Enginn marktækur munur fannst á upprunahópum í þessu efni. Þó sagðist heldur hærra hlutfall þeirra sem áttu báða foreldra fædda utan Íslands eiga einn vin eða vinkonu utan skólans sem þeir sóttu, eða 21% á móti 13% meðal unglunga af íslenskum uppruna.

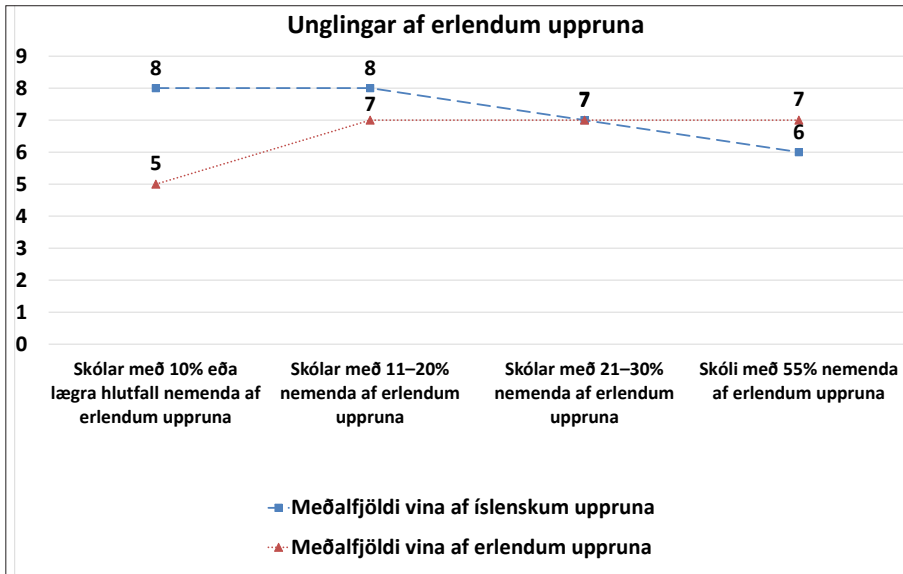
Mikill meirihluti þátttakenda (78%) átti marga vini sem voru í sama skóla. Ljóst er því að skólasamfélagið og samsetning þess ræður talsverðu um það hverjir verða vinir og hvaða möguleikar eru á tengslum. Í framhaldi af þessu var fjöldi vina af erlendum og íslenskum uppruna kannaður eftir því hvert hlutfall nemenda af erlendum uppruna var í þátttökuskólunum. Mynd 1 sýnir meðalfjölda vina hjá unglungum af íslenskum uppruna og Mynd 2 meðalfjölda vina hjá unglungum af erlendum uppruna.



**Mynd 1. Meðalfjöldi vina íslenskra unglunga af íslenskum og erlendum uppruna eftir hlutfalli nemenda af erlendum uppruna í þátttökuskólum**

Sjá má á Mynd 1 að íslenskir unglingar áttu að jafnaði fleiri vini af erlendum uppruna þegar hlutfall nemenda af erlendum uppruna í skólanum hækkaði. Meðalfjöldi vina af erlendum uppruna var tveir í skólum með lægsta hlutfallið en sjö í skóla með hæsta hlutfallið. Jafnframt fækkaði vinum af íslenskum uppruna eftir því sem hlutfall nemenda af erlendum uppruna var hærra í skólanum. Breytingin var óveruleg í skólum með allt að 30% nemenda af erlendum uppruna, eða fækkun um einn vin, en athygli vekur að í skóla þar sem ríflega helmingur nemenda var af erlendum uppruna var meðalfjöldi vina af erlendum og íslenskum uppruna svipaður, eða sex til sjö vinir. Marktækur munur kom fram á meðalfjölda íslenskra vina eftir hlutfalli nemenda af erlendum uppruna í skólanum,  $F(3, 564) = 3,85$ ,  $p = 0,010$ , og meðalfjölda vina af erlendum uppruna eftir hlutfalli nemenda af erlendum uppruna í skólanum,  $F(3, 562) = 11,55$ ,  $p = 0,000$ .

Mynd 2 sýnir meðalfjölda vina hjá unglingum af erlendum uppruna sem áttu báða foreldra fædda utan Íslands. Sýndur er meðalfjöldi íslenskra og erlendra vina.



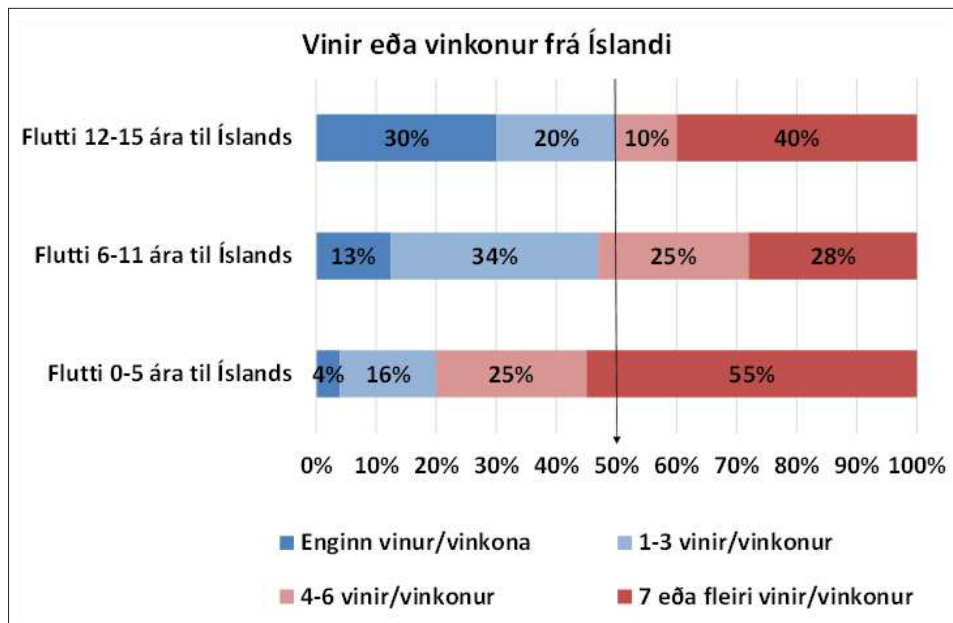
**Mynd 2. Meðalfjöldi vina erlendra unglunga af íslenskum og erlendum uppruna eftir hlutfalli nemenda af erlendum uppruna í þátttökuskólum**

Eins og sjá má á Mynd 2 voru íslenskir vinir að jafnaði tveimur fleiri í skólum með 20% eða lægra hlutfall nemenda af erlendum uppruna (átta vinir) en í skóla með hæsta hlutfallið (sex vinir). Vinir af erlendum uppruna voru fæstir í skólum með 10% eða lægra hlutfall nemenda af erlendum uppruna (fimm vinir að meðaltali) en voru tveimur fleiri að jafnaði í öðrum skólum. Enginn marktækur munur kom fram á meðalfjölda vina eftir hlutfalli nemenda af erlendum uppruna í skólum hjá unglingum af erlendum uppruna.

Af meðaltölum má ráða að samsetning nemendahópsins í skólunum hafi meiri áhrif á það hver uppruni vina er hjá unglingum af íslenskum uppruna. Með öðrum orðum, uppruni vina var frekar sá sami hjá unglingum af erlendum uppruna en unglingum af íslenskum uppruna óháð fjölda af erlendum uppruna í skólanum.

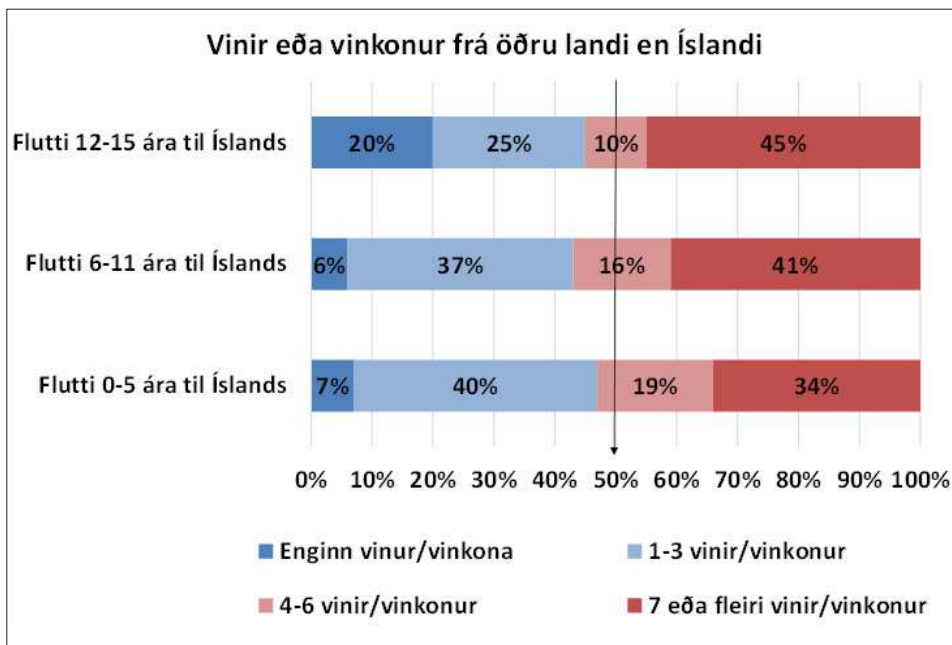
## Vinatengsl og búsetulengd á Íslandi

Til að kanna hvernig vinfjöldi tengdist þeim tíma sem unglingarnir í rannsókninni höfðu búið á Íslandi var fjöldi vina af íslenskum og erlendum uppruna skoðaður hjá þeim unglingum sem voru fæddir í öðru landi en Íslandi og voru það 26% úrtaksins. Niðurstöður eru sýndar á Myndum 3 og 4.



**Mynd 3. Fjöldi íslenskra vina eftir aldri við flutning til Íslands**

Fram kemur á Mynd 3 að sá hópur unglunga sem flutti til Íslands á unga aldri var líklegri til að eiga marga íslenska vini en þeir sem fluttu síðar. Alls 80% þeirra sem fluttu við fimm ára aldur eða fyrr áttu fjóra eða fleiri íslenska vini en þetta átti við um ríflega helming þeirra sem fluttu síðar. Á Mynd 3 vekur athygli að unglingar sem fluttu til Íslands á unglingsaldri áttu frekar 7 eða fleiri íslenska vini en þeir sem fluttu til landsins á aldrinum 6–11 ára. Sá hópur var líklegri til að eiga 4–6 íslenska vini en sá sem flutti síðar. Nokkuð stór hópur unglunga sem fluttu til Íslands á aldrinum 12–15 ára, eða 30%, átti engan íslenskan vin. Samkvæmt kí-kvaðrat-prófinu var marktækur munur á hópum:  $\chi^2(6, N = 127) = 19,6, p = 0,003$ .



**Mynd 4. Fjöldi vina frá öðru landi en Íslandi eftir aldri við flutning til Íslands**

Mynd 4 sýnir fjölda vina frá öðru landi en Íslandi. Tæplega helmingur unglunga, hvort sem þeir fluttu til Íslands snemma eða sem unglingar, átti engan eða fáa slíka vini (43–47%). Þar á meðal eru 20% þeirra sem fluttu á unglingsaldri og áttu engan vin frá öðru landi en Íslandi. Svo virðist því sem sá tími sem unglingarnir hafa búið á Íslandi hafi hvorki orðið til fjölgunar né fækkunar vina af erlendum uppruna. Ekki fannst marktækur munur á hópum.

### Stuðningur frá vinum

Í rannsókninni var kannað hvernig unglingar mátu stuðning frá vinum. Í Töflu 3 eru sýnd meðaltöl og staðalfrávik fyrir mat á stuðningi frá vinum á fjórum stuðningsþáttum, sem eru tilfinningastuðningur, ráðgefandi stuðningur, verklegur stuðningur og efnislegur stuðningur. Fyrri rannsóknir sýna að ungmenni af erlendum uppruna eiga frekar nán tengsl við vini sem einnig eru af erlendum uppruna en við þá sem eru af innlendum uppruna (Kim o.fl., 2012) og er því skoðað sérstaklega hér hvernig unglingar mátu tilfinninga-stuðning frá vinum eftir því hver uppruni vinanna var.

**Tafla 3. Meðaltal og staðalfrávik á félagslegum stuðningi vina eftir uppruna**

	Báðir foreldrar fæddir á Íslandi M (SF)	Báðir foreldrar fæddir erlendis M (SF)	Annað foreldri fætt erlendis M (SF)
Stuðningur vina á fjórum stuðningsþáttum			
Tilfinningastuðningur	10,2 (1,8)	9,1 (2,9)***	9,9 (2,0)
Ráðgefandi stuðningur	9,7 (2,0)	8,9 (2,9)**	9,4 (2,2)
Verklegur stuðningur	9,9 (2,0)	9,2 (2,9)**	9,4 (2,2)
Efnislegur stuðningur	8,9 (2,5)	8,4 (3,2)	8,7 (2,5)
Tilfinningastuðningur			
Frá vinum af íslenskum uppruna	10,0 (1,9)	8,3 (3,4)***	9,3 (2,6)*
Frá vinum af erlendum uppruna	6,8 (4,5)	8,4 (3,4)**	8,3 (3,5)**

Skýringar: Bonferroni-eftirápróf. Íslenskur uppruni er viðmiðunarahópur.

\*  $p < 0,05$ , \*\*  $p < 0,01$ , \*\*\*  $p < 0,001$

Dreifigreining sýndi marktækan mun á upprunahópum í mati á tilfinningastuðningi,  $F(2, 786) = 15,55$ ,  $p = 0,000$ , ráðgefandi stuðningi,  $F(2, 782) = 6,04$ ,  $p = 0,002$ , og verklegum stuðningi,  $F(2, 786) = 7,21$ ,  $p = 0,001$ . Bonferroni-eftiráprófið sýndi að unglingar sem áttu báða foreldra fædda á Íslandi mátu stuðninginn marktækt meiri frá vinum en unglingar sem áttu báða foreldra fædda í öðru landi en Íslandi. Þetta gilti um mun á öllum stuðningsþáttum nema efnislegum stuðningi (sjá Töflu 3). Mesti munur kom fram í mati unglinga á tilfinningastuðningi frá vinum þar sem meðaltal stuðnings hjá unglungum af íslenskum uppruna reyndist vera 10,2 en meðaltal stuðnings hjá unglungum af erlendum uppruna 9,1.

Þegar rýnt var betur í tilfinningalegan stuðning og kannað hvort unglungum fyndist vera munur á slíkum stuðningi eftir því hverjir veittu hann kom fram marktækur munur á upprunahópum á stuðningi frá íslenskum vinum,  $F(2, 786) = 32,66$ ,  $p = 0,000$ . Íslenskir unglingar mátu tilfinningastuðning íslenskra vina að jafnaði meiri ( $M = 10,0$ ) en ungmenni sem áttu báða foreldra ( $M = 8,3$   $p = 0,000$ ) eða annað foreldri fætt í öðru landi en Íslandi ( $M = 9,3$ ,  $p = 0,012$ ). Einnig var marktækur munur á mati hópanna á tilfinningastuðningi frá erlendum vinum,  $F(2, 780) = 10,37$ ,  $p = 0,000$ . Unglungum sem áttu báða foreldra ( $M = 8,4$ ,  $p = 0,000$ ) eða annað foreldri fætt í öðru landi ( $M = 8,3$ ,  $p = 0,005$ ) fannst þeir fá meiri stuðning erlendra vina en unglungum af íslenskum uppruna ( $M = 6,8$ ).

## UMRÆÐA

Eitt viðfangsefni þeirra sem flytja til nýs lands er að stofna til nýrra tengsla við jafnaldra, en góð félagsleg tengsl skipta miklu máli fyrir líðan og þroska unglunga. Markmið rannsóknarinnar var að kanna vinatengsl unglunga eftir uppruna í því skyni að varpa ljósi á félagslega stöðu þeirra og tækifæri til virkrar þátttöku og áhrifa í íslensku samfélagi. Fjöldi vina var skoðaður og tengdur hlutfalli nemenda af erlendum uppruna í skóla og lengd búsetu á Íslandi. Þá var mat unglunga á stuðningi vina kannað.

Unglingarnir sem tóku þátt í rannsókninni áttu flestir vini og margir þeirra voru vinmargir. Þetta gildi bæði um þá sem voru með íslenskan og erlendan bakgrunn. Vinirnir voru oftast í sama skóla og reyndist samsetning nemenda eftir uppruna í skólanum tengjast því hver uppruni vinanna var. Einnig kom fram að því lengur sem ungmenni höfðu átt heima á Íslandi, þeim mun fleiri voru vinir af íslenskum uppruna. Rýnt var í það hversu stuðningsrík tengslin voru, þar sem hallaði á ungmenni af erlendum uppruna.

## Vinatengsl, skólaumhverfið og uppruni unglunga

Unglingar foreldra sem báðir voru fæddir erlendis voru ólíklegri til að eiga marga íslenska vini og líklegri til að eiga marga erlenda vini en unglingar af íslenskum uppruna. Þegar skoðuð voru vinatengsl unglunga af íslenskum uppruna reyndust þeir umtalsvert ólíklegri til að eiga marga vini af erlendum uppruna en af íslenskum uppruna. Niðurstöðurnar eru í takt við þá mynd sem dregin er upp í erlendum rannsóknum og sýnir að vinir eru frekar af sama uppruna en öðrum (Graham o.fl., 2009; Titzmann og Silbereisen, 2009; Titzmann o.fl., 2012). Slík tilhneiging til einsleitni í vinali helst einnig í hendur við niðurstöður íslenskra rannsókna þar sem ungmenni af erlendum uppruna hafa lýst því að eiga erfitt með að eignast íslenska vini (Gestur Guðmundsson, 2013; Hermína Gunnþórsdóttir og Lilja Rós Aradóttir, 2021; Nína V. Magnúsdóttir, 2010).

Þrátt fyrir að flestir þátttakendur í rannsókninni hafi tilgreint nokkurn fjölda vina má ráða af svörum að unglingar af íslenskum uppruna séu líklegri til að eiga fleiri vini en ungmenni af erlendum uppruna. Fyrri kannanir hérlendis benda einnig til þessa (Hrefna Guðmundsdóttir og Hanna Ragnarsdóttir, 2013). Færri vinir og þar af leiðandi minna tengslanet dregur úr möguleikum unglings til að sækja sér félagsskap og stuðning (Flynn o.fl., 2017), en slíkur stuðningur verður sífellt mikilvægari eftir því sem líður á unglingsárin (Sigrún Aðalbjarnardóttir, 2019).

Einsleitni í vinali út frá uppruna er ákveðið afl og getur þýtt að ungmenni af erlendum uppruna hafi síður tækifæri til að stækka vinatengslanet sitt og geti endað í viðkvæmri stöðu hvað varðar félagsleg tengsl og lent á jaðri samfélagsins. Þannig geta tækifæri til áhrifa í samfélaginu orðið af skornum skammti. Tilhneiging barna og unglunga til að velja sér vini af sama uppruna kemur sér sérstaklega illa fyrir ungmenni af erlendum uppruna í skólum og hverfum þar sem hlutfall nemenda af erlendum uppruna er lágt. Í þessari rannsókn kemur berlega í ljós að skólinn og það samfélag sem þar er ræður miklu um vinatengsl enda áttu hartnær 80% unglunganna marga vini í sama skóla.

Hlutfall innflytjenda á Íslandi af mannfjöldanum er hæst í hópi 20–40 ára íbúa en jafnan lægra meðal barna á skólaaldri (Hagstofa Íslands, 2019). Þetta endurspeglast einnig í þessari rannsókn því að þótt sjö skólar í úrtakinu af níu hafi verið valdir vegna hás eða

meðalhás hlutfalls innflytjenda reyndust aðeins 25% þátttakenda í rannsókninni vera í skólum þar sem hlutfall nemenda af erlendum uppruna var hærra en 20%. Brynt er að hvetja til vinatengsla milli unglunga af ólíkum uppruna á þeim svæðum þar sem hlutfallið er lágt.

## Fjölbreytileiki í skóla og búsetulengd á Íslandi

Rannsóknin leiðir í ljós tengsl á milli þess hvert hlutfall nemenda af erlendum uppruna var í skólunum sem tóku þátt og þess hver uppruni vina þeirra var og átti það sérstaklega við hjá unglungum af íslenskum uppruna. Eftir því sem hlutfall nemenda af erlendum uppruna hækkaði í skólanum fjölgaði þeim vinum íslenskra unglunga sem voru af erlendum uppruna. Fyrirnefnt hlutfall hafði ekki jafn mikil áhrif á vináttu unglunga af erlendum uppruna. Þeir áttu að jafnaði fleiri vini sem einnig voru af erlendum uppruna hvort sem hlutfall nemenda af erlendum uppruna var hátt eða lágt í skólanum. Fjölbreytileiki skólasamfélaga hefur verið tengdur auknum líkum á vinatengslum milli barna af ólíkum uppruna (Bohman og Miklikowska, 2020) en eins og Leszczensky og Stark (2020) benda á sýna rannsóknir að ekki er um línuleg tengsl að ræða og hefur þessi fjölbreytileiki skólasamfélags ekki sömu áhrif á alla hópa. Samkvæmt þessari rannsókn virðist umhverfi þar sem hlutfall nemenda af erlendum uppruna er hátt ýta undir að unglingar af íslenskum uppruna myndi vinatengsl við þá sem eru af öðrum uppruna.

Talið er áhrifaríkt fyrir ungmenni í meirihlutahópi að eiga vini úr minnihlutahópi því það ýti undir samkennd, dragi úr fordómum (Pettigrew og Tropp, 2008; Titzmann o.fl., 2015; Tropp o.fl., 2012) og auki góðvild og félagsfærni (Lease og Blake, 2005). Þar eð rannsóknin sýnir að algengara er að þessi vinátta komist á í fjölbreyttari skólahverfum hlýtur það að vera ákveðið keppikefli að hverfi og skólar verði sem fjölbreytilegust. Það er því sérstakt áhyggjuefni að rannsókn þeirra Berglindar Rósar Magnúsdóttur, Auðar Magnúsar Auðardóttur og Kolbeins Stefánssonar (2020) sýnir að þróun hér á landi er í þá átt að hverfi verði einsleitari hvað varðar uppruna fólks. Þetta þýðir að íslensk ungmenni missa af tækifærum til að víkka sjónvildarhringinn og það gæti leitt til tregðu til að nálgast og stofna til kynna við fólk af öðrum uppruna síðar meir.

Í rannsókninni var spurt sérstaklega um þann hóp unglunga sem var ekki fæddur á Íslandi og því velt upp hvort og þá hvernig vinatengslum væri háttáð eftir því á hvaða aldri þeir fluttu. Almenn gildi að því yngri sem unglingar fluttu til Íslands, þeim mun fleiri íslenska vini áttu þeir. Eins og í rannsóknnum annars staðar verður því þróun og breyting í vinahópi háð tímalengd búsetu (Titzmann og Silbereisen, 2009). Undantekningu er að finna í stærð vinahóps elsta aldurs hópsins (12–15 ára), en þar var algengara en við mátti búast að íslenskir vinir væru margir. Hér skal því haldið til haga að fáir unglingar eru að baki og það getur skekk niðurstöðuna en einnig getur skýring legið í því að vinahópar stækka gjarnan á unglingsárunum (Brown og Larson, 2009).

Aftur eru vinir af íslenskum uppruna í brennidepli þegar áhrif búsetulengdar eru skoðuð. Slíkir vinir voru talsvert fleiri þegar unglingar höfðu búið á landinu lengi en fjöldi vina af erlendum uppruna var svipaður, óháð því hve lengi unglingarnir höfðu búið á Íslandi. Tíminn virðist því litlu breyta um vináttu innan hóps þeirra sem eru af erlendum uppruna en hann hefur talsverð áhrif á vinatengsl við unglunga af íslenskum uppruna.



## Stuðningur vina

Síðasta rannsóknarspurningin sneri að þeim stuðningi sem unglingar töldu sig geta fengið frá vinum sínum. Unglingar af erlendum uppruna, einkum þegar báðir foreldrar voru fæddir utan Íslands, höfðu síður aðgang að tilfinningastuðningi, ráðum eða verklegum stuðningi frá vinum en unglingar af íslenskum uppruna. Þetta er áhyggjuefni enda geta vinir verið í sérstaklega góðri aðstöðu til að veita stuðning í erfiðum aðstæðum og rannsóknir hafa sýnt hversu mikilvægur stuðningur vina er við flutning til nýs lands (Kovacev og Shute, 2004; Thomas og Choi, 2006). Þessi niðurstaða er í samræmi við rannsókn sem sýndi að ungmennum af erlendum uppruna fyndust þeir hafa minni aðgang að umhyggju og hlýju en ungmennum af íslenskum uppruna (Ingibjörg Eva Þórisdóttir, 2018) og að þau upplifðu bekkjarbraginn með neikvæðari hætti en jafningjar þeirra (Eyrún María Rúnarsdóttir og Rúnar Vilhjálmsson, 2015).

Af niðurstöðum um tilfinningastuðning má ráða að tengsl vina sem deila sambærilegri reynslu af því að vera innflytjendur á Íslandi séu nánari en tengsl milli vina af ólíkum uppruna. Þetta kemur fram í mati unglinga á tilfinningastuðningi vina. Íslenskir unglingar mátu það svo að þeir fengju meiri stuðning frá vinum af íslenskum uppruna og unglingar af erlendum uppruna gáfu til kynna að þeir gætu fengið meiri stuðning frá vinum af erlendum uppruna. Fyrri rannsóknir hafa sýnt sambærilegar niðurstöður en í þeim voru vinatengslin könnuð og mæld á annan hátt en hér er gert. Betur þarf að rannsaka tegund vináttu (Aboud o.fl., 2003; Kim o.fl., 2012).

## Fyrirvarar og framtíðarsýn

Úrtaksaðferð þessarar rannsóknar miðaðist við þann tilgang hennar að beina athygli að samskiptum og tengslum milli unglinga af ólíkum uppruna og voru skólar valdir með það fyrir augum. Þetta þýðir að ekki er hægt að alhæfa niðurstöður yfir á allt þýði unglinga á Íslandi sem tilviljunarúrtak skóla hefði tryggt. Hafa þarf í huga við túlkun niðurstaðna hvaða hópur var valinn í úrtakið. Spurningalistinn var á íslensku og það útilokaði frá þátttöku þá unglinga sem nýverið höfðu flutt til Íslands. Leiða má að því líkum að sá hópur hefði gefið betri innsýn í stöðu vinatengsla hjá þeim sem höfðu búið skemmst á landinu og að þær niðurstöður hefðu orðið meira afgerandi en ella. Þetta kom þó ekki að sök í spurningum um stuðning í vinasamböndum enda var það forsenda þess hluta rannsóknarinnar að tengsl hefðu þegar myndast, sem er ólíklegra hjá nýfluttum unglingum. Þá skal þess getið að í hópi þeirra unglinga sem áttu annað foreldri fætt erlendis gátu verið foreldrar með alíslenskan bakgrunn en fæddir erlendis á meðan foreldrar þeirra voru til dæmis við nám.

Niðurstöður þessarar rannsóknar vekja fjölmargar spurningar sem vert er að gefa gaum í frekari rannsóknum. Kanna mætti nánar hvernig félagslegum tengslum mismunandi upprunahópa á Íslandi er háttað, stuðningur hverra úr tengslaneti ungmenna skiptir máli og hver þróun tengsla er. Þá er mikilvægt að kortleggja betur vina- og félagatengsl barna og unglinga af erlendum uppruna og þátt skóla, foreldra og tólmstundastarfs í að hlúa að slíkum tengslum.

## LOKAORÐ

Brýnt er að auka samgang og tengsl milli barna og unglunga af ólíkum uppruna. Slík tengsl hafa þýðingu í því að auka samkennd og skilning á aðstæðum og menningu einstaklinga og hópa með annan bakgrunn og geta dregið úr fordómum (Pettigrew og Tropp, 2008). Verðmæti felast einnig í stærra tengslaneti en ungmenni af erlendum uppruna hafa, einkum þau sem hafa búið stuttan tíma á Íslandi. Þau eru líkleg til að þekkja færri og hafa síðri tækifæri til að kynnast en íslensk ungmenni. Tengsl þeirra við önnur ungmenni í svipaðri stöðu og einnig við ungmenni af íslenskum uppruna skapa tækifæri til og aðgang að meiri stuðningi og aðstoð félaga. Slík tengsl og stærra tengslanet auka jafnframt líkur á virkri þátttöku í samfélaginu og því að geta haft áhrif til jafns við aðra borgara.

Hægt er að skipuleggja umhverfi unglunga á þann hátt að samgangur sé aukinn, svo sem innan skóla, hverfa og í íþrótt- og frístundastarfi. Í ljósi niðurstaðna ber að taka þetta verkefni alvarlega með því að skapa tækifæri til samgangs og samskipta en einnig með því að auka skilning unglunga á stöðu og aðstæðum þeirra sem eru að fóta sig í nýju samfélagi.

## ATHUGASEMDIR

Doktorsjóður Rannsóknarsjóðs Háskóla Íslands styrkti þessa rannsókn. Þá fengust styrkir úr Styrktarsjóði Margaretar og Bents Schevings Thorsteinsson, Samfélagssjóði Landsbanka Íslands og Þróunarsjóði innflytjendamála til að standa straum af kostnaði við gagnasöfnun.

## HEIMILDIR

- About, F. E., Mendelson, M. og Purdy, K. (2003). Cross-race peer relations and friendship quality. *International Journal of Behavioral Development*, 27(2), 165–173.
- Anh-Dao Tran og Samúel Lefever. (2018). Icelandic-born students of immigrant background: How are they faring in compulsory school? Í Hanna Ragnarsdóttir og Samúel Lefever (ritstjórar), *Icelandic studies on diversity and social justice in education* (bls. 39–59). Cambridge Scholars Publishing.
- Bagwell, C. L. og Bukowski, W. M. (2018). Friendship in childhood and adolescence. Features, effects, and processes. Í W. M. Bukowski, B. Laursen og K. H. Rubin (ritstjórar), *Handbook of peer interactions, relationships, and groups* (bls. 371–390). The Guilford Press.
- Berglind Rós Magnúsdóttir, Auður Magndís Auðardóttir og Kolbeinn Stefánsson. (2020). Dreifing efnahags- og menntunarauðs meðal foreldra í skólahverfum höfuðborgarsvæðisins 1997–2016. *Stjórnmal og stjórnsýsla*, 16(2), 285–308. <https://doi.org/10.13177/irpa.a.2020.16.2.10>
- Bohman, A. og Miklikowska, M. (2020). Does classroom diversity improve intergroup relations? Short- and long-term effects of classroom diversity for cross-ethnic friendships and anti-immigrant attitudes in adolescence. *Group processes & intergroup relations*, 24(8), 1372–1390. <https://doi.org/10.1177/1368430220941592>

- Brown, B. B. og Larson, J. (2009). Peer relationships in adolescence. Í R. M. Lerner og L. Steinberg (ritstjórar), *Handbook of adolescent psychology*, (bls. 74–103) (3. útgáfa). John Wiley & Sons.
- Eyrún María Rúnarsdóttir og Rúnar Vilhjálmsson. (2015). Ethnic differences in youth well-being: The role of sociodemographic background and social support. *Scandinavian Journal of Public Health*, 43(6), 580–587. <https://doi.org/10.1177/1403494815588644>
- Feld, S. L. (1982). Social structural determinants of similarity among associates. *American Sociological Review*, 47(6), 797–801.
- Florack, A., Rohmann, A., Palcu, J. og Mazziotta, A. (2014). How initial cross-group friendships prepare for intercultural communication: The importance of anxiety reduction and self-confidence in communication. *International Journal of Intercultural Relations*, 43B, 278–288. <https://doi.org/10.1016/j.ijintrel.2014.09.004>
- Flynn, H. K., Felmler, D. H. og Conger, R. D. (2017). The social context of adolescent friendships: Parents, peers, and romantic partners. *Youth & Society*, 49(5), 679–705. <https://doi.org/10.1177/0044118x14559900>
- Gestur Guðmundsson. (2013). Innflytjendur í íslenskum framhaldsskólum. *Sérrit Netlu 2013 – Rannsóknir og skólastarf*. [http://netla.hi.is/serrit/2013/rannsoknir\\_og\\_skolastarf/003.pdf](http://netla.hi.is/serrit/2013/rannsoknir_og_skolastarf/003.pdf)
- Graham, S., Taylor, A. Z. og Ho, A. Y. (2009). Race and ethnicity in peer relations research. Í K. H. Rubin, W. M. Bukowski og B. Laursen (ritstjórar), *Handbook of peer interactions, relationships, and groups* (bls. 394–413). The Guildford Press.
- Hagstofa Íslands. (2019). Félagsvísar: Sérhefti um innflytjendur. *Hagtíðindi*, 104(2), 1–54.
- Hartup, W. W. og Stevens, N. (1997). Friendships and adaptation in the life course. *Psychological Bulletin*, 121(3), 355–370.
- Hermína Gunnþórsdóttir og Lilja Rós Aradóttir. (2021). Þegar enginn er á móti er erfitt að vege salt: Reynsla nemenda af erlendum uppruna af íslenskum grunnskóla. *Tímarit um uppeldi og menntun*, 30(1), 51–70. <https://doi.org/10.24270/tuom.2021.30.3>
- Hoare, R. (2019). ‘I can only be properly myself when I’m with her’: Early adolescent intra-ethnic immigrant group friendships as a safe space for identity exploration, negotiation and validation. *Childhood*, 26(2), 202–220. <https://doi.org/10.1177/0907568218824389>
- Hrefna Guðmundsdóttir og Hanna Ragnarsdóttir. (2013). Liðan, félagsleg tengsl og þátttaka nemenda í 5.–7. bekk grunnskóla í frístundastarfi: Samanburður á svörum barna eftir móðurmáli töluðu heima. *Tímarit um menntarannsóknir*, 10(1), 123–140.
- Ingibjörg Eva Þórisdóttir. (2018). *Staða ungs fólks af erlendum uppruna* [erindi flutt á hádegisfyrirlesturum Rannsókna og greiningar: Staðreyndir í stuttu máli]. Háskólinn í Reykjavík.
- Jórlaug Heimisdóttir, Rúnar Vilhjálmsson, Guðrún Kristjánsdóttir og Meyrowitsch, D. W. (2010). The social context of drunkenness in mid-adolescence. *Scandinavian Journal of Public Health*, 38(3), 291–298. <https://doi.org/10.1177/1403494809357094>
- Kao, G. og Joyner, K. (2004). Do race and ethnicity matter among friends? *The Sociological Quarterly*, 45(3), 557–573.
- Kao, G., Joyner, K. og Balistreri, K. S. (2019). *The company we keep. Interracial friendships and romantic relationships from adolescence to adulthood*. Russel Sage Foundation.

- Kim, J., Suh, W., Kim, S. og Gopalan, H. (2012). Coping strategies to manage acculturative stress: Meaningful activity participation, social support, and positive emotion among Korean immigrant adolescents in the USA. *International Journal of Qualitative Studies on Health and Well-being*, 7(1), 1–10. <https://doi.org/10.3402/qhw.v7i0.18870>
- Kiuru, N., Burk, W. J., Laursen, B., Salmela-Aro, K. og Nurmi, J.-E. (2010). Pressure to drink but not to smoke: Disentangling selection and socialization in adolescent peer networks and peer groups. *Journal of Adolescence*, 33(6), 801–812. <https://doi.org/10.1016/j.adolescence.2010.07.006>
- Kovacev, L. og Shute, R. (2004). Acculturation and social support in relation to psychosocial adjustment of adolescent refugees resettled in Australia. *International Journal of Behavioral Development*, 28(3), 259–267. <https://doi.org/10.1080/01650250344000497>
- Lease, A. M. og Blake, J. J. (2005). A comparison of majority-race children with and without a minority-race friend. *Social Development*, 14(1), 20–41. <https://doi.org/10.1111/j.1467-9507.2005.00289.x>
- Leszczensky, L. og Stark, T. (2020). Understanding the causes and consequences of segregation in youth's friendship networks: Opportunities and challenges for research. Í P. F. Titzmann og P. Jugert (ritstjórar), *Youth in superdiverse societies. Growing up with globalization, diversity, and acculturation* (bls. 233–248). Routledge.
- Liu, S., Wang, Y. og Nuttall, A. K. (2020). Cross-race and cross-ethnic friendships and psychological well-being trajectories among Asian American adolescents: Variations by school context. *Developmental Psychology*, 56(11), 2121–2136. <https://doi.org/10.1037/dev0001109>
- McGill, R. K., Way, N. og Hughes, D. (2012). Intra- and interracial best friendships during middle school: Links to social and emotional well-being. *Journal of Research on Adolescence*, 22(4), 722–738. <https://doi.org/10.1111/j.1532-7795.2012.00826.x>
- McMillan, C. (2019). Tied together: Adolescent friendship networks, immigrant status, and health outcomes. *Demography*, 56(3), 1075–1103. <https://doi.org/10.1007/s13524-019-00770-w>
- Motti-Stefanidi, F. (2019). Resilience among immigrant youths: Who adapts well, and why? *Current Directions in Psychological Science*, 28(5), 510–517. <https://doi.org/10.1177/0963721419861412>
- Nína V. Magnúsdóttir. (2010). „Allir vilja eignast íslenskar vinir.“ *Hverjar eru helstu hindranir á vegi erlendra grunn- og framhaldsskólanema í íslensku skólakerfi?* [meistararitgerð, Háskóli Íslands]. *Skemman*. <http://hdl.handle.net/1946/4576>
- Oppedal, B. og Idsoe, T. (2015). The role of social support in the acculturation and mental health of unaccompanied minor asylum seekers. *Scandinavian Journal of Psychology*, 56(2), 203–211. <https://doi.org/10.1111/sjop.12194>
- Pettigrew, T. F. og Tropp, L. R. (2008). How does intergroup contact reduce prejudice? Meta-analytic tests of three mediators. *European Journal of Social Psychology*, 38(6), 922–934.
- Rude, J. og Herda, D. (2010). Best friends forever? Race and the stability of adolescent friendships. *Social Forces*, 89(2), 585–607. <https://doi.org/10.1353/sof.2010.0059>
- Schneider, B. H., Dixon, K. og Udvari, S. (2007). Closeness and competition in the inter-ethnic and co-ethnic friendships of early adolescents in Toronto and Montreal. *The Journal of Early Adolescence*, 27(1), 115–138.

- Sigrún Aðalbjarnardóttir. (2019). *Lífssögur ungs fólks. Samskipti, áhættuhegðun, styrkleikar*. Háskólaútgáfan.
- Simpkins, S. D., Schaefer, D. R., Price, C. D. og Vest, A. E. (2013). Adolescent friendships, BMI, and physical activity: Untangling selection and influence through longitudinal social network analysis. *Journal of Research on Adolescence*, 23(3), 537–549. <https://doi.org/10.1111/j.1532-7795.2012.00836.x>
- Thomas, M. og Choi, J. B. (2006). Acculturative stress and social support among Korean and Indian immigrant adolescents in the United States. *Journal of Sociology og Social Welfare*, 33(2), 123–143.
- Titzmann, P. F. og Silbereisen, R. K. (2009). Friendship homophily among ethnic German immigrants: A longitudinal comparison between recent and more experienced immigrant adolescents. *Journal of Family Psychology*, 23(3), 301–310. <https://doi.org/10.1037/a0015493>
- Titzmann, P. F., Brenick, A. og Silbereisen, R. K. (2015). Friendships fighting prejudice: A longitudinal perspective on adolescents' cross-group friendships with immigrants. *Journal of Youth and Adolescence*, 44(6), 1318–1331. <https://doi.org/10.1007/s10964-015-0256-6>
- Titzmann, P. F., Silbereisen, R. K. og Mesch, G. S. (2012). Change in friendship homophily: A German Israeli comparison of adolescent immigrants. *Journal of Cross-Cultural Psychology*, 43(3), 410–428. <https://doi.org/10.1177/0022022111399648>
- Tropp, L. R., Hawi, D. R., Van Laar, C. og Levin, S. (2012). Cross-ethnic friendships, perceived discrimination, and their effects on ethnic activism over time: A longitudinal investigation of three ethnic minority groups. *British Journal of Social Psychology*, 51(2), 257–272. <https://doi.org/10.1111/j.2044-8309.2011.02050.x>

Greinin barst tímaritinu 21. október 2021 og var samþykkt til birtingar 21. febrúar 2022.

## UM HÖFUNDINN

Eyrún María Rúnarsdóttir (emr@hi.is) er lektor í uppeldis- og menntunarfræði við Menntavísindasvið Háskóla Íslands. Rannsóknir hennar beinast að börnum og unglingum með fjölbreyttan tungumála- og menningarbakgrunn, líðan þeirra, vinatengslum og félagslegum stuðningi frá vinum og foreldrum. Eyrún lauk BA-gráðu í uppeldis- og menntunarfræði árið 1996 og meistaraþráðu í sömu grein árið 2002 frá Háskóla Íslands. Þá lauk hún doktorsgráðu frá Menntavísindasviði Háskóla Íslands árið 2019.

# Adolescent friendships and friend support in diverse groups

## ABSTRACT

Supportive friends are important for all adolescents, not the least foreign origin adolescents who may face difficulties associated with migration and belonging to a minority group in the new country. Good friends can be vital to the immigrant adolescent as providers of understanding and care, sources of information, and in increasing their social network (Hartup & Stevens, 1997).

Shared interests are usually central to friends but homophily, for example regarding gender, age, ethnic origin, and personality traits, is a recurrent theme in friendship relations (Hartup & Stevens, 1997). In samples of immigrant adolescents, studies find a strong tendency for same-ethnic friendships (Graham, et al., 2009; Titzmann & Silbereisen, 2009). When in challenging and stressful situations, immigrant adolescents report how friend relations with other immigrants become deeper than relations with individuals from other groups (Kim et al., 2012). Such relationships create a safe space for identity exploration, mutual support, understanding, and acknowledgment (Hoare, 2019).

Children and adolescents of foreign origin in Iceland find it difficult to befriend Icelandic-heritage peers (Gestur Guðmundsson, 2013; Hermína Gunnþórsdóttir & Lilja Rós Aradóttir, 2021). They are less likely to meet friends after school, report more teasing than their Icelandic counterparts (Hrefna Guðmundsdóttir & Hanna Ragnarsdóttir, 2013) and receive less support from friends (Ingibjörg Eva Þórisdóttir, 2018).

Studies have found increased preferences for cross-ethnic friendships in mixed ethnic schools (Bohman & Miklikowska, 2020) but only to a certain level, indicating that the opportunity structure partially accounts for these relationships (Leszczensky & Stark, 2020). Previous studies further indicate that ethnic homophily is stronger among newcomer youth compared to those who have lived in the new country for a longer period (Titzmann & Silbereisen, 2009).

The aim of this study was to explore friendship relations by the origin of adolescents by mapping the number of friends of Icelandic and foreign origin and the friend support perceived by participants. A further goal was to investigate the relationship between number of friends and the percentage of foreign origin students in the school of participants and how the age of migrating to Iceland and number of friends were related.

Participants included 806 8th to 10th-grade students from nine compulsory schools from various geographic areas in Iceland. The participants answered an anonymous online questionnaire administered by trained research assistants in their schools. The response rate was 82%.

The findings indicate that most adolescents had many friends and their friends usually attended the same school. Friendships within a group were more likely than between adolescents of different origin, but this varied by the percentage of students of foreign origin in the school. In schools with a higher share of foreign origin students, Icelandic origin students were more likely to have friends of foreign origin, but the friendships reported by foreign origin adolescents were not similarly affected by the percentage of

foreign origin students in the schools. Adolescents of foreign origin who migrated at a younger age had more Icelandic origin friends than those who moved to Iceland later.

The results also indicate that adolescents of foreign origin enjoy less overall support from friends than their Icelandic peers. Conversely, they enjoy more social support from foreign-origin friends than their Icelandic origin peers.

Ethnic homophily in friend selection puts children and adolescents at risk of limited social resources and social support. In schools where few foreign origin students attend, their options of friendships may be more limited. Enlarging the social network of adolescents of foreign origin towards cross-ethnic relations increases available social support and other resources, reduces the risk of marginalization and promotes active participation in a democratic society. In-school and after-school activities can be used to provide a context for interaction through collaborative tasks and activities. Furthermore, as the literature suggests, cross-ethnic connections are important to decrease prejudice and increase empathy towards diversity (Pettigrew & Tropp, 2008); thus, promoting cross-ethnic relations benefits all youth regardless of their origin.

Keywords: friendships, adolescence, friend support, ethnic origin, school diversity

## ABOUT THE AUTHOR

Eyrún María Rúnarsdóttir (emr@hi.is) is an assistant professor of education studies at the School of Education, University of Iceland. Her research is focused on children and adolescents of diverse linguistic and cultural backgrounds, their social relationships and well-being in relation to their sociodemographic background and social support. Eyrún completed a bachelor's degree in education studies in 1996 and a master's degree in the same subject in 2002 from the University of Iceland. She completed her PhD degree from the School of Education in 2019.